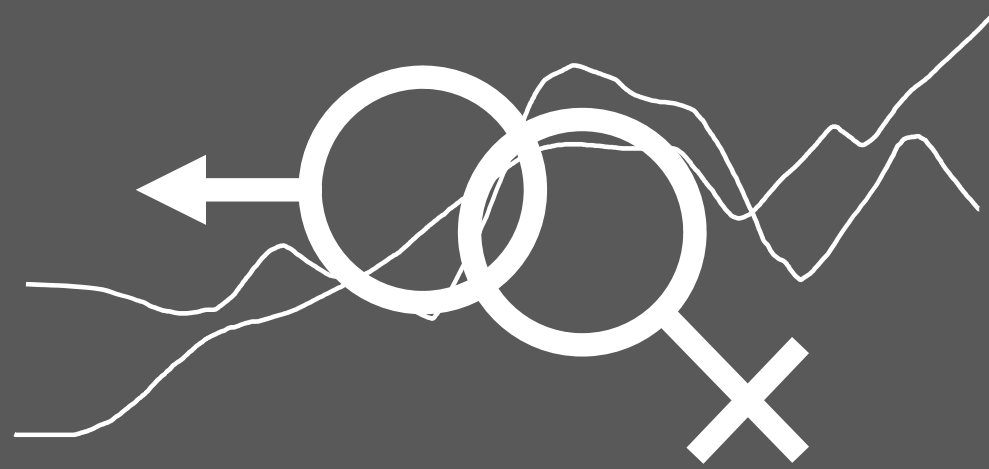


Étude sur les dynamiques de genre dans l'architecture

Pratiques professionnelles, inégalités et violences de genre

Observatoire de l'économie de l'architecture

Journée annuelle du 14 novembre 2023



Une recherche partenariale

Équipe : Elise Macaire, Isabelle Grudet, Stéphanie Bouysse-Mesnager, Audrey Bechemin, Nathalie Lapeyre, Ioana Iosa, Anne Labroille (suivi CROAIF).

Conseil scientifique : Véronique Biau, Karen Bowie, Laura Brown, Marie Buscatto, Anne-Marie Chatelet, Stéphanie Dadour, Charles Gadéa, Bettina Horsch, Elise Koering, Pauline Ouvrard, Nadine Roudil, Corinne Sadokh, Estelle Thibault, Jérémie Vandebunder, Corine Védrine.

COPIL : Commission « Socio-démographie » de l'Observatoire de l'économie de l'architecture.

Financement : DEPSD, DGPA, Mission Diversité-Égalité-Prévention

Ministère de la Culture

Observatoire de l'économie de l'architecture

DEPSD

Mission Diversité-Égalité-Prévention

Ordre des architectes

CNOA

CROAIF

ENSA, labos

LET-LAVUE

Conseil scientifique inter-ENSA +
Université (genre)

ET...

Les partenaires de l'Observatoire : la
Branche et les syndicats...

Saisir les dynamiques de genre à l'œuvre

UN CONSTAT INITIAL

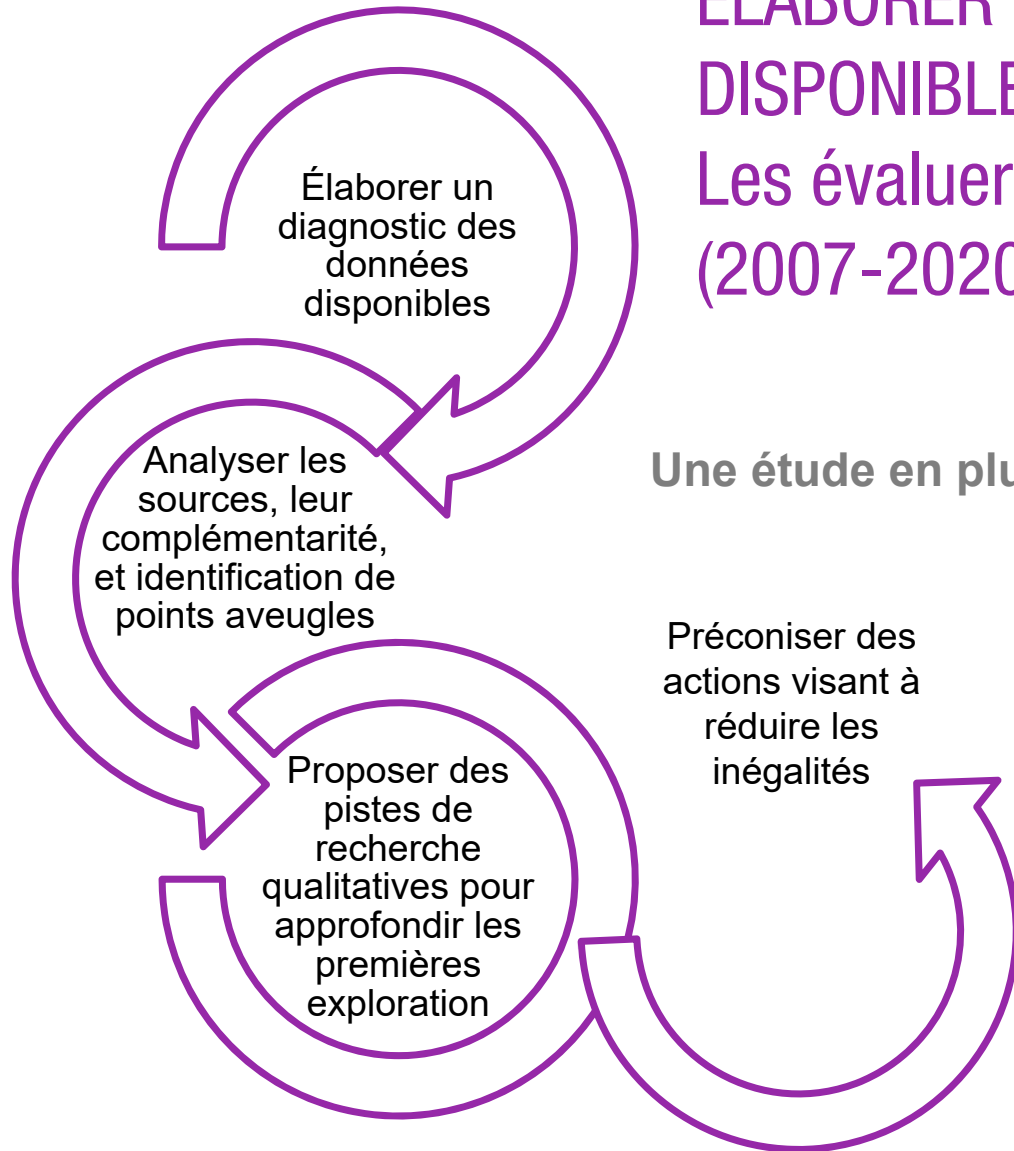
- > Un manque de connaissance objectivée des carrières selon le genre
- > Sur l'ensemble des champs d'investigations
- > Des sources statistiques existantes mais à croiser pour rendre compte des dynamiques de genre à l'œuvre

- ✓ Quelles incidences de la formation initiale sur l'entrée dans la vie professionnelle et la carrière ?
- ✓ Quelles évolutions de carrières ?
- ✓ Quel impact a la parentalité ?
- ✓ Présence de barrières auto-limitantes , d'un plafond de verre ?
- ✓ Quelles différences de pratiques ?
- ✓ Quelles incidences sur la profession ? Quid des diplômé.e.s d'architecture non-inscrit.e.s à l'ordre ?
- ✓ Quelles sont les particularités inhérentes à « l'écosystème » architectural ?
- ✓ Comment peut-on réduire ces inégalités et mieux accompagner les futures professionnelles ?
- ✓ ...

DES POINT D'INTERROGATIONS

ELABORER UN ÉTAT DES LIEUX DES DONNÉES DISPONIBLES

Les évaluer et produire de nouvelles données
(2007-2020)



Une étude en plusieurs étapes



Cartographie des données en cours d'élaboration : premières explorations

INSEE (et Branche)	Base non-salariés	<ul style="list-style-type: none">•Emploi et revenus d'activité des personnes non salariées (y compris les micro-entrepreneurs)•Code Naf 7111Z . Données sur les « entreprises d'architecture ».	
	Base tous salariés	<ul style="list-style-type: none">•Données sur les postes. Données sur le genre mais sur 1/12 des effectifs•Nombres de postes, rémunérations, heures salariées...	OK
	Enquête emploi en continu	<ul style="list-style-type: none">•Positionnement sur le marché du travail, activités professionnelles (dont antérieures), formation, origine...•Environ 5000 individus enquêtés qui se déclarent « architectes libéraux et salariés »	OK
Ministère de la Culture	Données de la SDESRA sur les diplômé.es	<ul style="list-style-type: none">•Diplômé.es des ENSA depuis les années 80•Diplômes, dates, durée des études, âge...	
	Données RH du MC (ENSA, AUE, ACE...)	<ul style="list-style-type: none">•Des données sur les agents du ministère (fonctionnaires et contractuels ?)•Informations sur les postes, les salaires, les carrières	
	Enquête Insertion professionnelle (DEPS)	<ul style="list-style-type: none">•Enquête par questionnaire (DESC)•Informations sur les diplômés, les formations, les activités professionnelles, la pluriactivité	
Milieu professionnel	Données du CNOA (tableau)	<ul style="list-style-type: none">•Données du tableau, de nombreuses informations sur les diplômés inscrits à l'Ordre•Diplômes, modes d'exercice, informations sur les sociétés...	
	Données d'Archibat RH	<ul style="list-style-type: none">•Données d'une société d'intérim. Données partielles (requêtes sur les CV).•Données sur les profils des personnes	OK
	Enquête Unsfa sur les violences de genre	<ul style="list-style-type: none">•Enquête par questionnaire sur des expériences de sexisme•Plus de 600 réponses faisant état de témoignages	OK
ENSA	Enquête CMA Archi Ramau Pratiques atypiques	<ul style="list-style-type: none">•Enquête sur les pratiques « atypiques » des diplômé.es en architecture•Environ 600 réponses à un questionnaire et 150 entretiens	OK

Dynamiques de genre dans l'architecture

Pratiques professionnelles, inégalités et violences de genre :

une approche par les carrières

Plan de la présentation :

1. Féminisation : des indicateurs qui posent question
2. Des inégalités structurelles
3. Des violences de genre tout au long des carrières

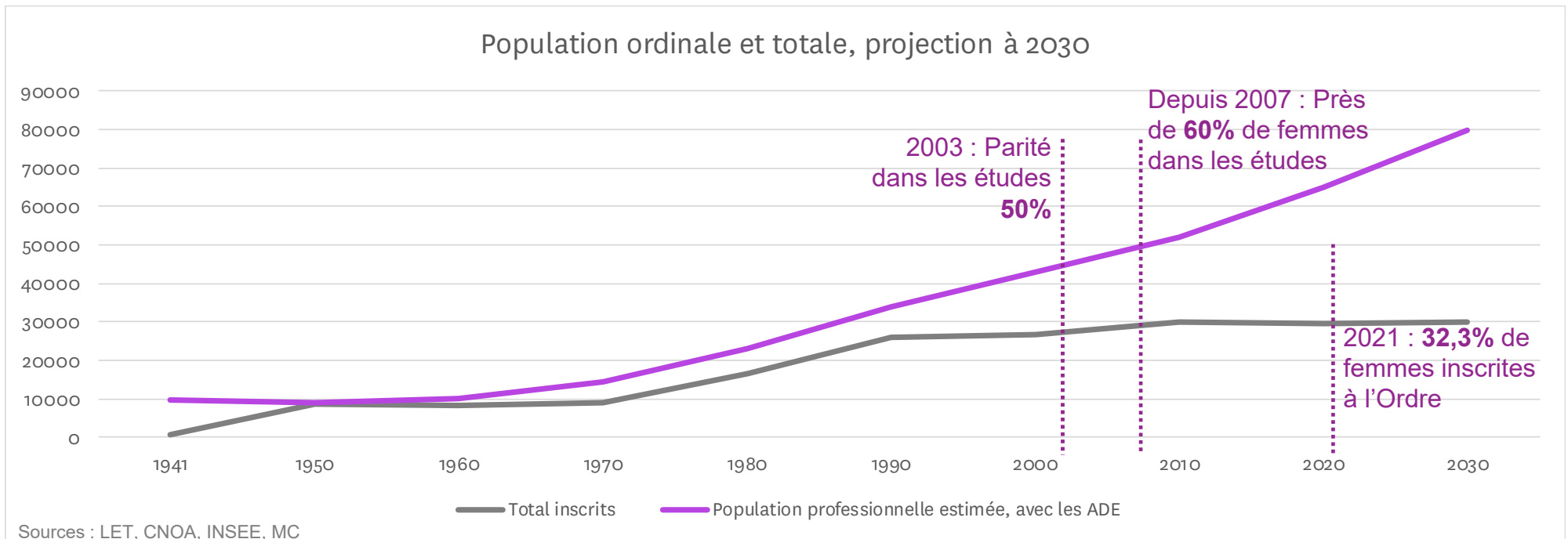
Pratiques professionnelles et inégalités

1. Féminisation

Des indicateurs de la
féminisation qui posent
question

Où sont aujourd'hui les femmes architectes ? Jalons

Une population professionnelle de près de 70 000 individus
et une présence des femmes plus importante dans les non-inscrits à l'Ordre
Moyennes 2019 : 38% sur l'ensemble du groupe professionnel ; 30,7% des inscrits ;
45% des effectifs non-inscrits

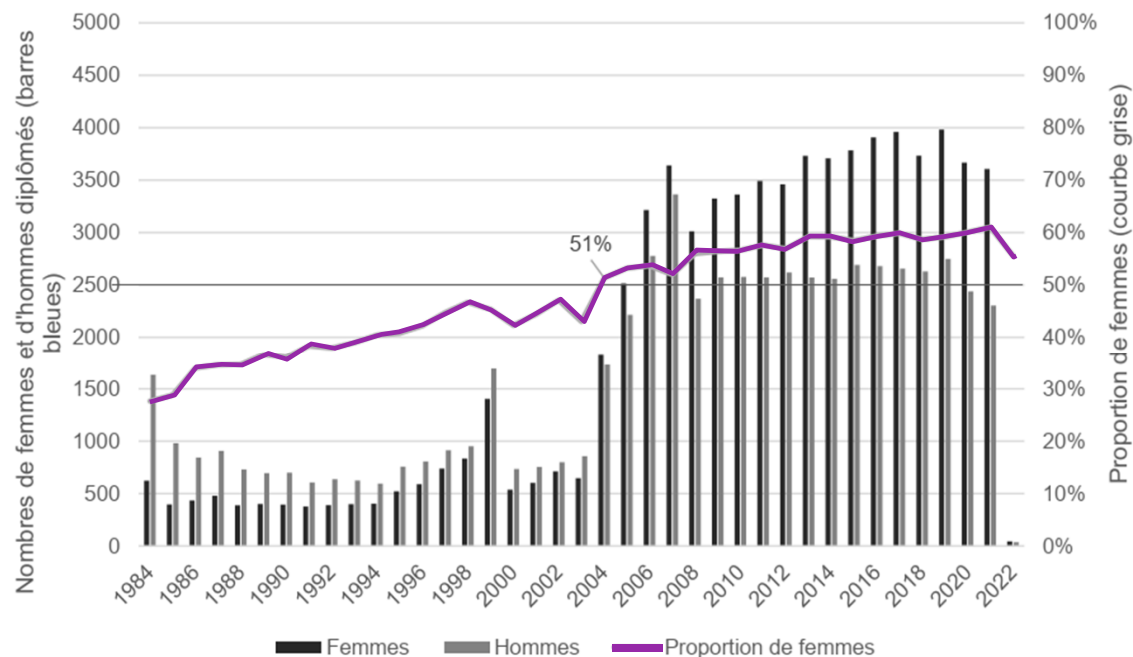


Une féminisation massive dans les études depuis le LMD

Le taux d'étudiantes durant les études d'architecture

40 ans de féminisation, source étude AMI CMA Archi (étude CREDOC)

Nombre de femmes et hommes diplômés des ENSA, et part des femmes

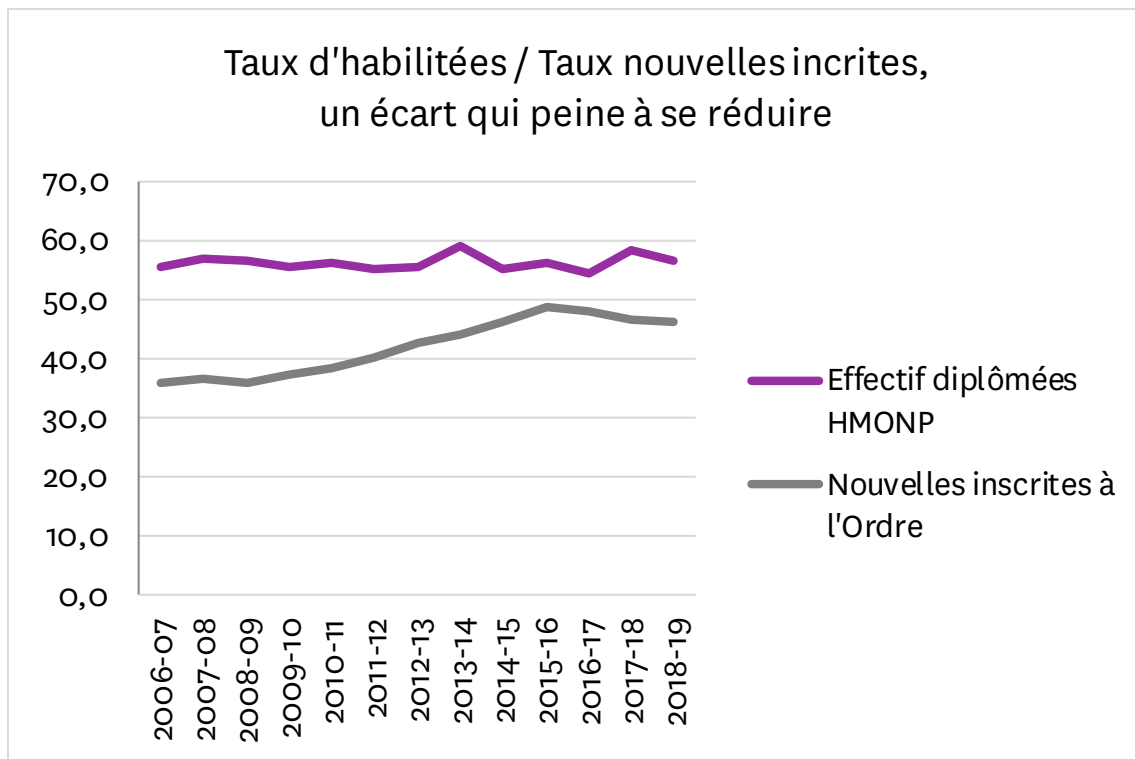


Plus de **50%** de femmes chez les diplômé·es depuis 2004
Près de **60%** de femmes dans les études depuis 2013

Une féminisation plus faible de la formation à l'HMONP (55,7% des femmes ADE sont HMONP pour 59,4% des hommes, un écart de près de 4%).

Elles vont moins vers la pratique réglementée

Un écart entre les habilitées et les nouvelles inscrites



Un taux d'inscription plus faible des femmes habilitées. Un taux de près de 100% pour les hommes.

Un écart de 14 points du taux d'inscription 3 ans après l'habilitation : 40% des hommes sont inscrits pour 26% des femmes (rapport entre le nombre de diplômé.es et les nouveaux inscrits ou les entrants, étude Archigraphie 2022, CNOA, base enquête DESC).

32,3% de femmes sont inscrites en 2021, une courbe de tendance qui montre une parité à l'Ordre en 2040 environ

Elles sont peu présentes dans l'enseignement de l'architecture

Hypothèses pour la

simulation :

Les personnes nouvellement recrutées sont pour 60% des hommes et pour 40% des femmes de 2022 à 2024 puis 50-50 à partir de 2025.

2021 : 30% F / 70% H

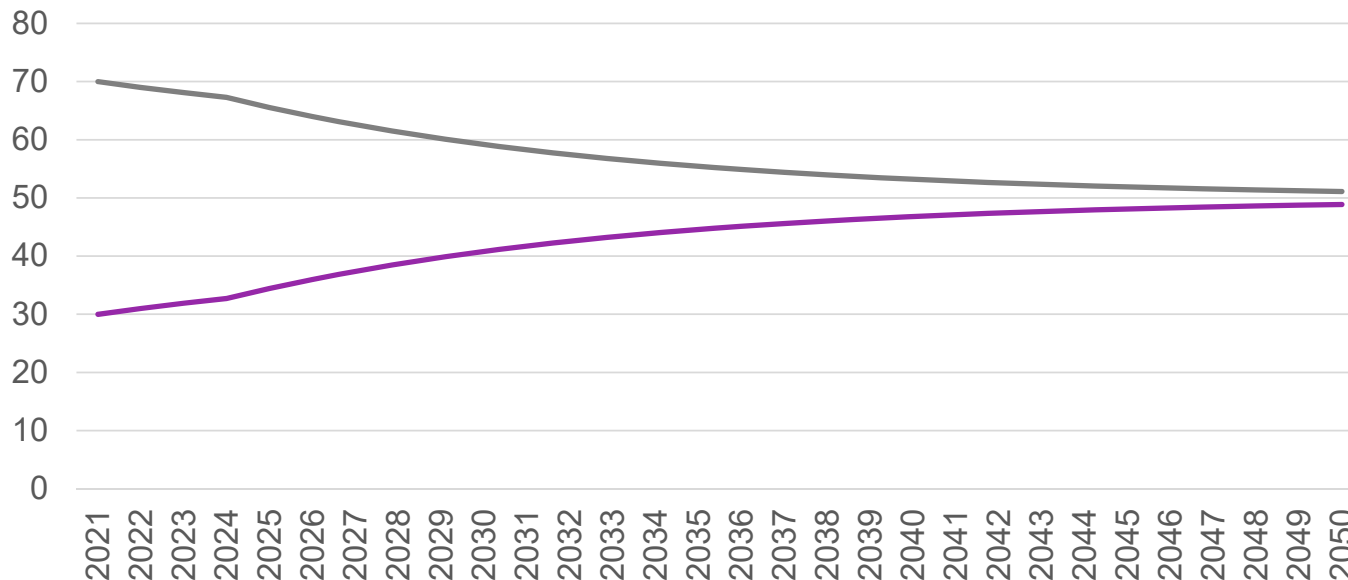
2030 : 40% F / 60% H

2036 : 45% F / 55% H

2052 : 49% F / 51% H

(pour mémoire : 51% de femmes diplômées en 2004)

Un corps enseignant masculin qui peine à se renouveler : une parité à l'horizon 2052 (Simulation Architoo)



Simulation de la répartition F/H dans le corps des enseignant.es-chercheur.es des ENSA (Isabelle Grudet pour Architoo)

— % F — % H

Peu présentes dans les espaces de consécration



DANS LES PRIX

Pritzker Price
depuis 1979



48 Lauréats

Grand prix national de l'architecture
Depuis 1990



17 Lauréats

Equerre d'argent
depuis 1983



60 Lauréats

AJAP
en 2020



27 Lauréats

Prix du meilleur diplôme de la Ma IDF
En 2022 et 2023



54 Lauréats



DANS LA PRESSE SPÉCIALISÉE

D'A dans la rubrique « Parcours »
de 2018 à 2022



32 Articles

AMC dans la rubrique Portrait
de 2021 et 2022



48 Articles



DANS LES ESPACES DE DIFFUSION DE LA CULTURE ARCHITECTURALE

Pavillon de l'Arsenal cycle 1 architecte : 1 bâtiment,
depuis 2013



21 Conférences

Cité de l'architecture : les entretiens de Chaillot,
depuis 2017



37 Conférences



A LA TÊTE DES AGENCES QUI PRODUISENT DES BÂTIMENTS D'ENVERGURE

Les gares du Grand Paris Express



47 Gares

Peu présentes dans les espaces de consécration



DANS LES PRIX

Pritzker Price
depuis 1979



88 % Hommes / 6 % Mixte

Grand prix national de l'architecture
Depuis 1990



88 % Hommes / 12 % Mixte

Equerre d'argent
depuis 1983



75 % Hommes / 17 % Mixte

AJAP
en 2020



93 % Hommes / 3,5 % Mixte

Prix du meilleur diplôme de la Ma IDF
En 2022 et 2023



37 % Hommes



DANS LA PRESSE SPÉCIALISÉE

D'A dans la rubrique « Parcours »
de 2018 à 2022



53 % Hommes / 41 % Mixte

AMC dans la rubrique Portrait
de 2021 et 2022



69 % Hommes / 21 % Mixte



DANS LES ESPACES DE DIFFUSION DE LA CULTURE ARCHITECTURALE

Pavillon de l'Arsenal cycle 1 architecte : 1 bâtiment,
depuis 2013



71 % Hommes / 24 % Mixte

Cité de l'architecture : les entretiens de Chaillot,
depuis 2017



62 % Hommes / 30 % Mixte



A LA TÊTE DES AGENCES QUI PRODUISENT DES BÂTIMENTS D'ENVERGURE

Les gares du Grand Paris Express



40 % Hommes / 51 % Mixte

Peu présentes dans les espaces de consécration



DANS LES PRIX

Pritzker Price
depuis 1979



6 % de Femmes

Grand prix national de l'architecture
Depuis 1990



0 % de Femmes

Equerre d'argent
depuis 1983



8 % de Femmes

AJAP
en 2020



4 % de Femmes

Prix du meilleur diplôme de la Ma IDF
En 2022 et 2023



40 % de Femmes



DANS LA PRESSE SPÉCIALISÉE

D'A dans la rubrique « Parcours »
de 2018 à 2022



6 % de Femmes

AMC dans la rubrique Portrait
de 2021 et 2022



10 % de Femmes



DANS LES ESPACES DE DIFFUSION DE LA CULTURE ARCHITECTURALE

Pavillon de l'Arsenal cycle 1 architecte : 1 bâtiment,
depuis 2013



5 % de Femmes

Cité de l'architecture : les entretiens de Chaillot,
depuis 2017



8 % de Femmes



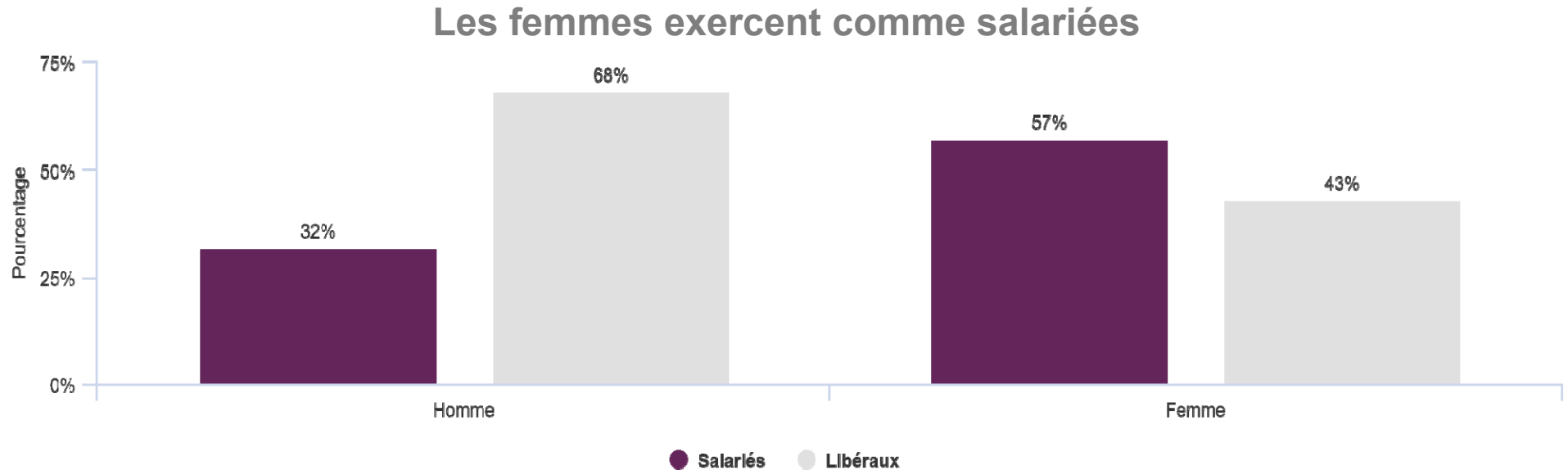
A LA TÊTE DES AGENCES QUI PRODUISENT DES BÂTIMENTS D'ENVERGURE

Les gares du Grand Paris Express



9 % de Femmes

Elles sont de plus en plus présentes parmi les salarié.es



Part du salariat et de l'exercice libéral chez les hommes et les femmes

Enquête emploi en continu (EEC, INSEE) de 2007 à 2020

EN 2019, LA FÉMINISATION PROGRESSE DANS LES ENTREPRISES D'ARCHITECTURE

- Chez les cadres (principalement des architectes salarié·es) avec 51,2% de femmes,
- Dans les professions intermédiaires (dessinateur·trices, souvent de jeunes diplômé·es en architecture) avec 53% de femmes (source OMPL, INSEE DADS).

MAIS LA FÉMINISATION EST MOINS REPÉRABLE DANS LES EFFECTIFS GLOBAUX DES SALARIÉS

(45% de femmes chez les salariés en 2019 dans l'Enquête emploi en continu, source INSEE, DEPS, chiffres clés)

Mais elles semblent quitter l'univers des activités connues vers 40 ans

Les femmes exercent comme salariées

Exercice libéral / salariat : deux pyramides inversées, peu de femmes chez les libéraux, une chute des effectifs féminins à la quarantaine

Période de diplôme, F dans les études (moyenne)

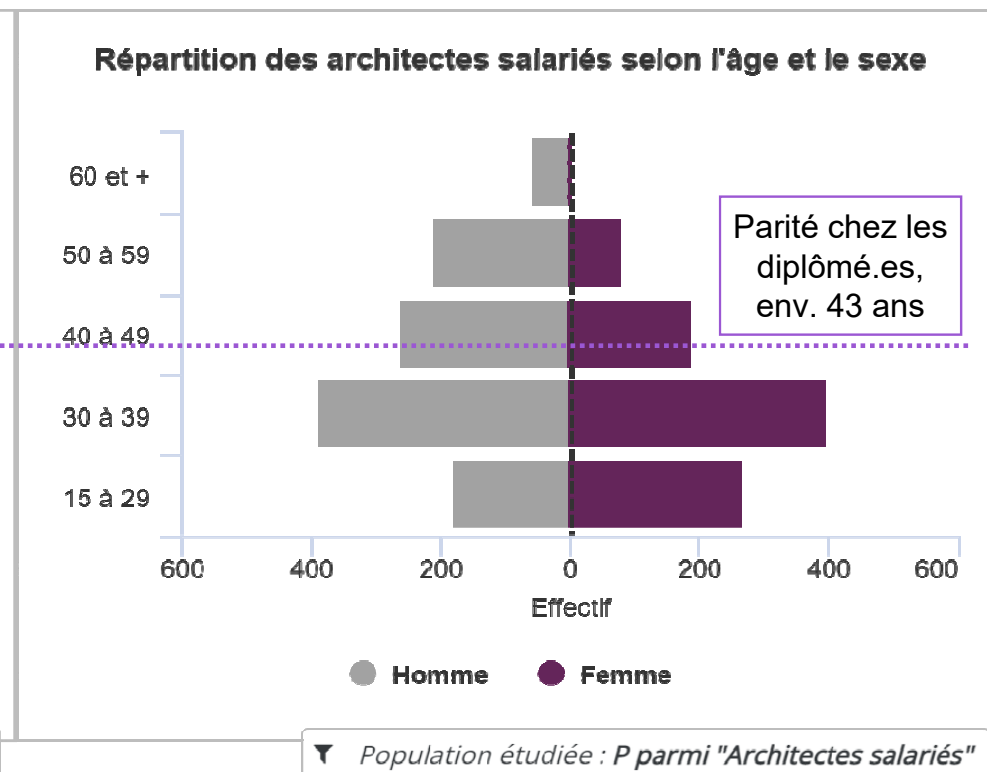
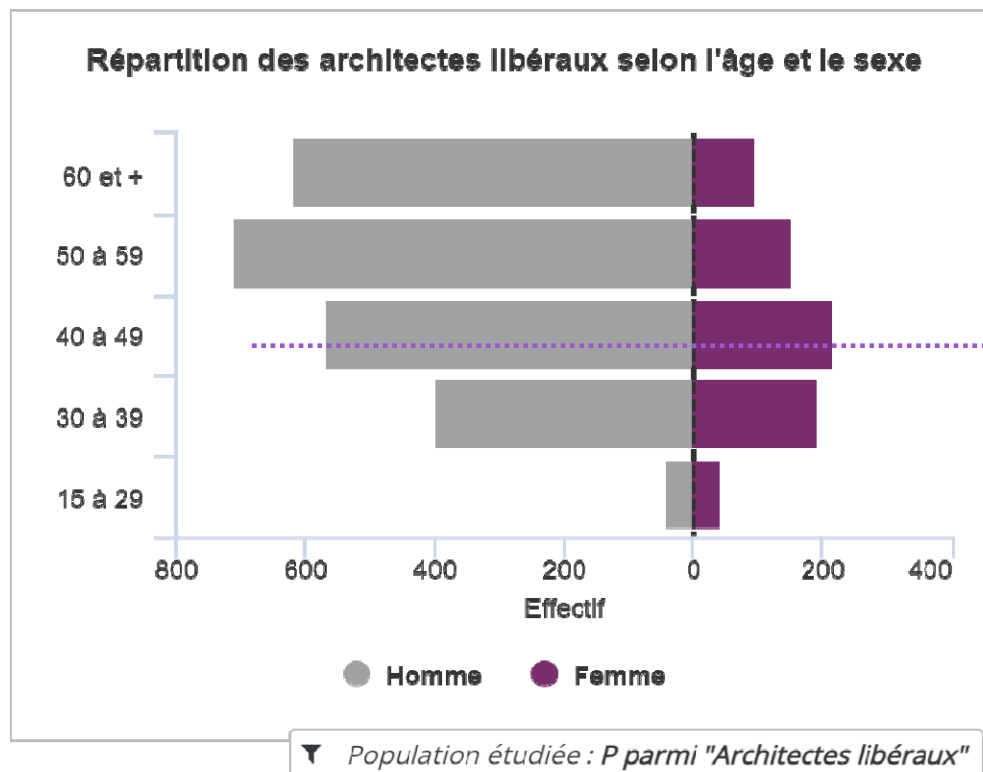
1978-1988
30%

1988-1998
40%

1998-2008
50%

2008-2018
57%

Après 2018
60%



On les retrouve dans les activités « méconnues » ou « atypiques »

Thèmes

Formation

Activité



Tendance à se former dans le domaine de l'ingénierie et en économie, gestion et commerce

Se désignent davantage comme exerçant de la maîtrise d'œuvre généraliste, soit une revendication de tâches traditionnelles et légitimes, ou dans des domaines spécifiques comme le numérique.



Tendance à se former dans le domaine de l'urbanisme et des SHS / à explorer un panel plus étendu de formations qui concernent des thèmes émergents (AMO/gouvernance, communication, programmation)

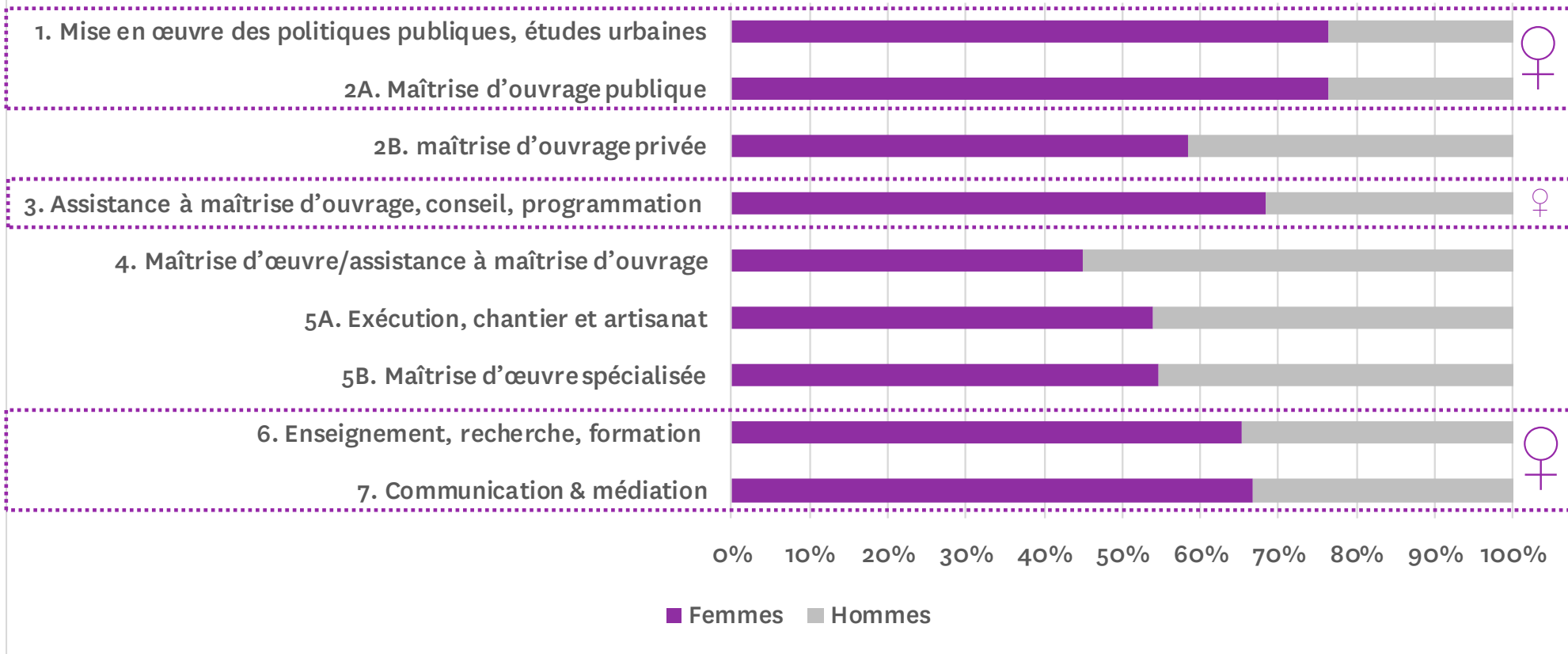
Caractérisent plus souvent leur activité comme étant liée au conseil, à la participation, à l'urbanisme et à la maîtrise d'ouvrage publique.

Enquête du réseau RAMAU sur les diplômé·e·s ayant des pratiques « atypiques »
(Compétences et métiers d'avenir de la filière Architecture -CMA Archi-, 2023).

Un questionnaire en ligne a été diffusé à destination des diplômé·e·s en architecture. L'échantillon présenté ici est de 454 personnes dont 61% de femmes. C'est une population plus jeune (âge moyen de 40,4 ans) que la population ordinale (51,3 ans).

On les retrouve dans les activités « méconnues » ou « atypiques »

Familles de l'AMI-CMA Archi Ramau

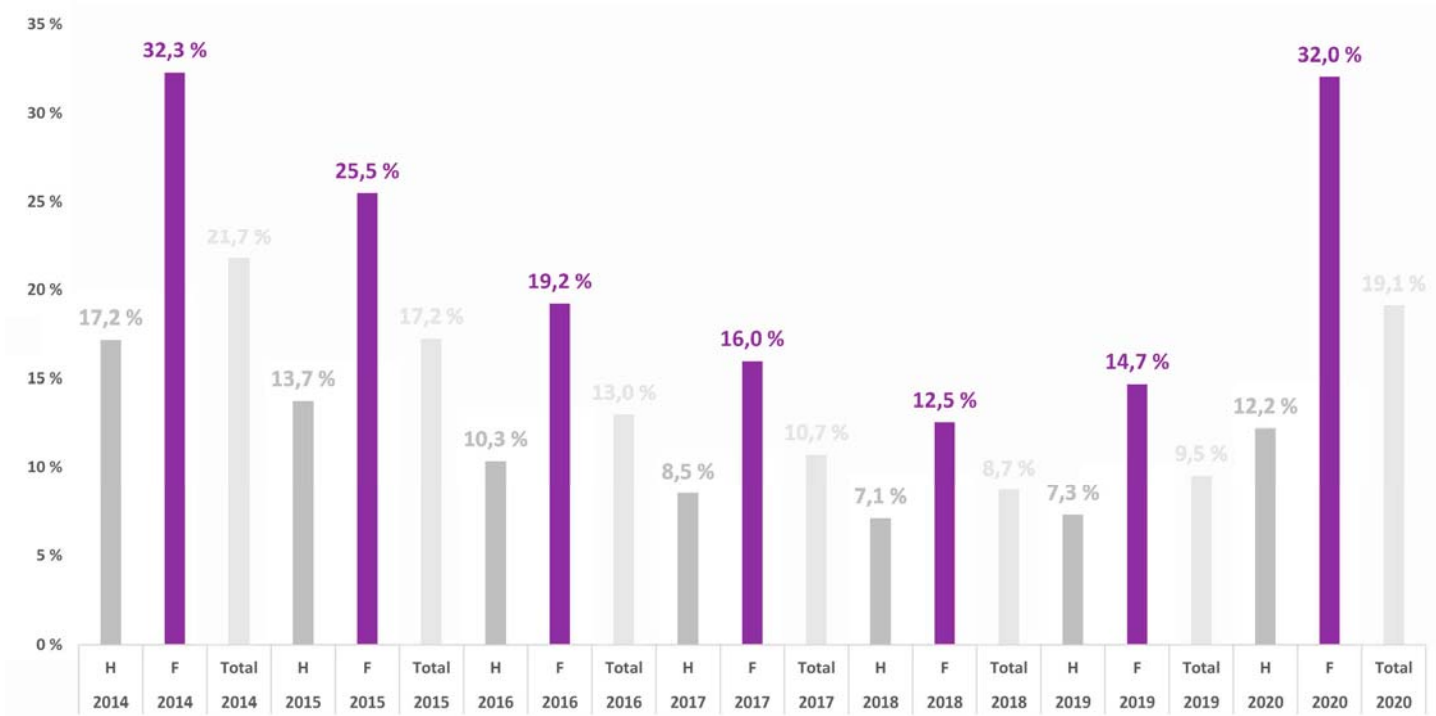


Pratiques professionnelles et inégalités

2. Inégalités

Des inégalités structurelles
aussi bien dans la pratique
réglementée que dans
l'ensemble des métiers de
l'architecture

Des pratiques précaires : une forte proportion de femmes auto-entrepreneures parmi les libéraux·les



Part des architectes autoentrepreneur·e·s parmi les architectes exerçant en libéral
Étude Archigraphie (CNOA, 2022)

Des écarts de revenus Femmes-Hommes substantiels chez les architectes libéraux...

- 20%

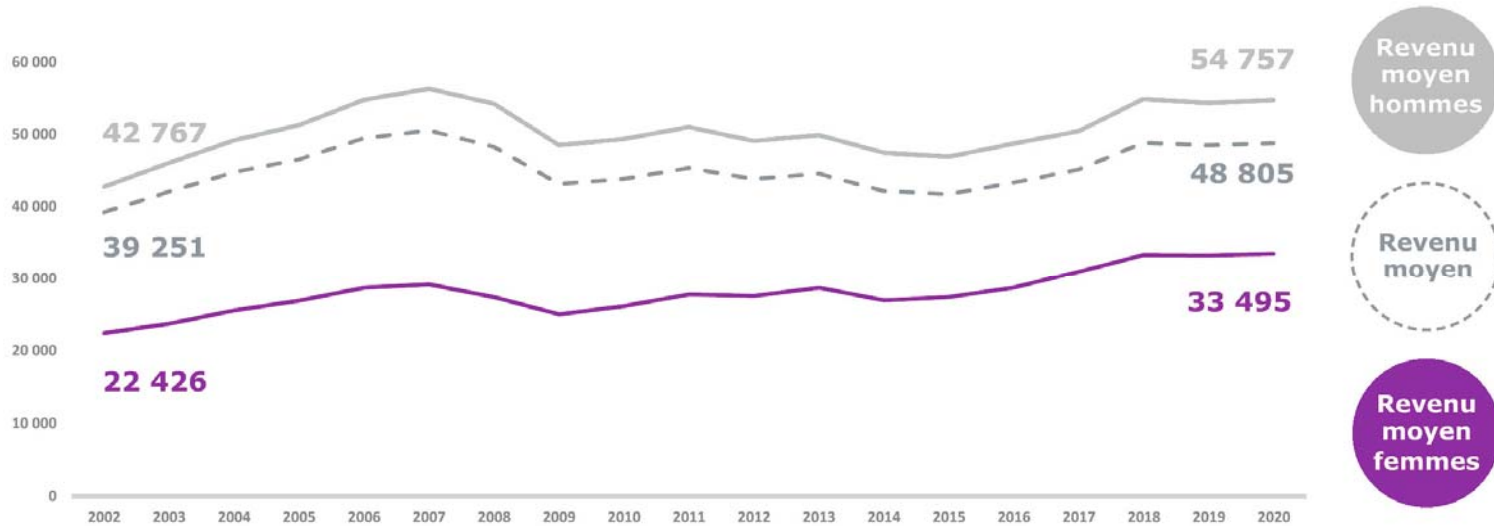
- de 35 ans

- 39%

Tous âges confondus

- 47%

de 35 ans à 44 ans

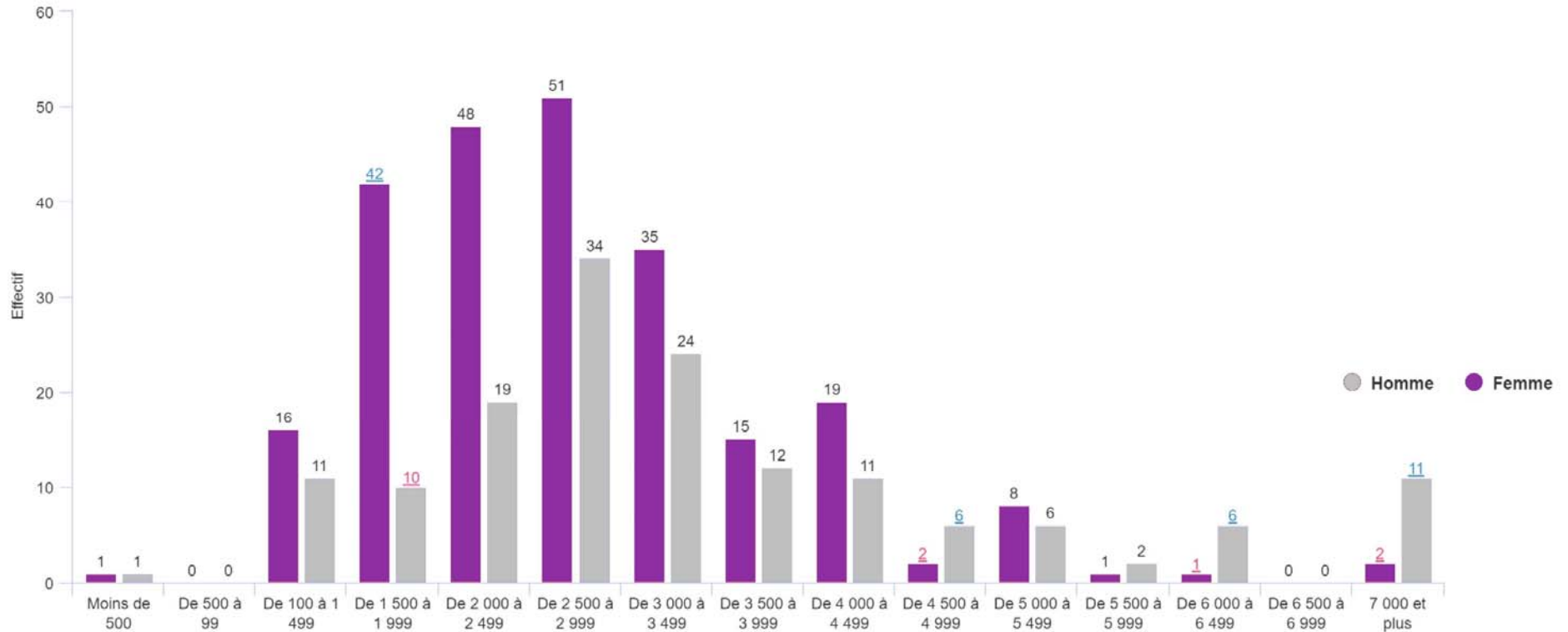


Evolution des revenus moyens des femmes et des hommes exerçant en libéral (en euros), 2002-2020

Étude Archigraphie (CNOA, 2022)

... mais aussi dans les pratiques « atypiques » de l'architecture

- ✓ Les femmes sont sur-représentées dans les tranches de revenus basses (1500 à 1999 euros)
- ✓ Elles sont sous-représentées dans les tranches de revenus hautes (+ de 4500 euros)



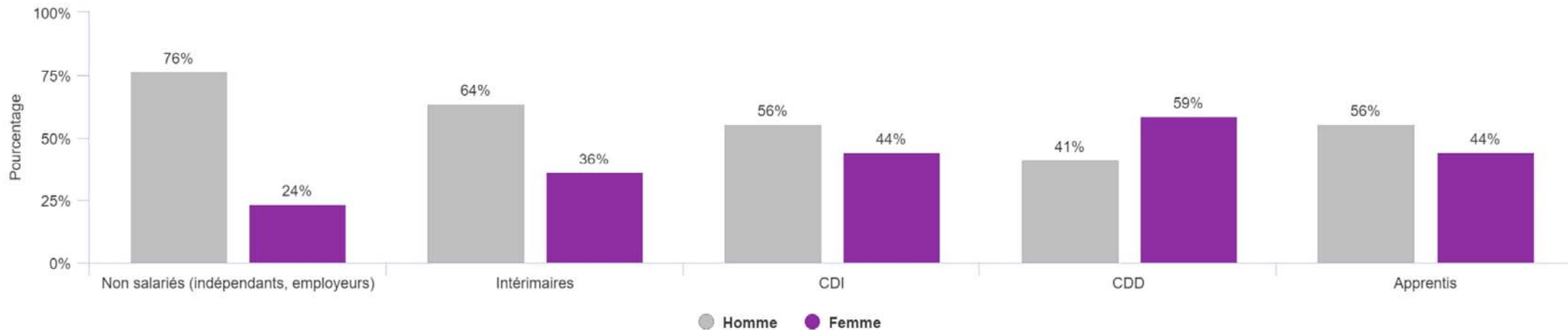
Revenus mensuels des professionnel·le·s engagé·e·s dans des pratiques atypiques de l'architecture

Enquête Compétences et métiers d'avenir de la filière Architecture (AMI-CMA) (RAMAU, 2023)

Des statuts plus précaires et dans des fonctions hiérarchiques moins élevées

Parmi les « architectes salariés » et « architectes libéraux » (INSEE) :

- ✓ Les femmes sont majoritaires dans le statut CDD
- ✓ Elles sont peu représentées chez les indépendant·e·s
- ✓ Les femmes sont surreprésentées dans des fonctions hiérarchiques plus basses (employées de bureau, personnel de services, agentes de maîtrise, agentes administratives, catégories B et C de la fonction publique...)



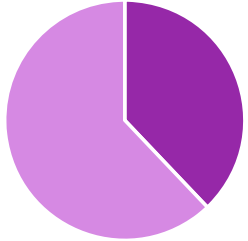
Statut dans l'emploi principal
Enquête emploi en continu, INSEE

**Pratiques
professionnelles et
inégalités**

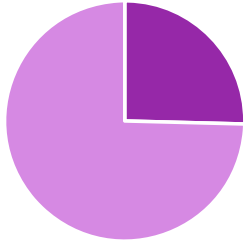
3. Violences de genre

Des violences qui
s'exercent tout au long de
la carrière des femmes et
qui ont un impact
important sur le
déroulement de celle-ci

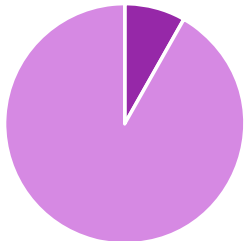
Des violences sexistes et sexuelles déjà présentes dans les Écoles nationales supérieures d'architecture



37,9% des répondantes victimes d'agissements sexistes (étudiantes, enseignantes, membres du personnel)
(contre 4,5% des répondants)



25,4% des répondantes victimes de propos à connotation sexuelle
(contre 5,9% des répondants)



8,2% des répondantes victimes d'agressions sexuelles
(contre 1,5% des répondants)

Part des femmes ayant subi des violences de genre dans les ENSA

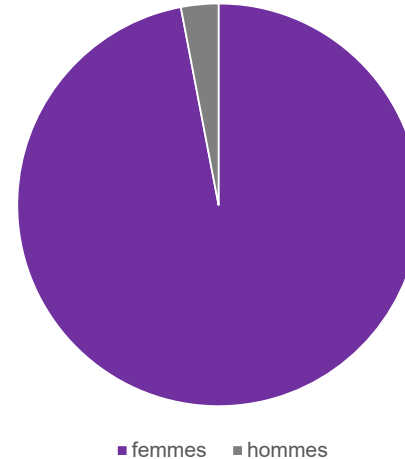
Enquête « Violences sexistes et sexuelles : Enquête au sein des établissements de l'enseignement supérieur artistique et culturel » (Ministère de la Culture, 2020)

Des violences de genre qui se prolongent dans la vie professionnelle, dont témoignent les indépendantes (libérales, associées, gérantes salariées)

Quatre familles

de violences sexistes et sexuelles repérées :

- 1 : **Violences verbales**, attitudes de dénigrement, actes à connotation sexiste et/ou sexuelle
- 2 : **Attouchements** (sur une partie du corps non-intime et non-sexuelle) et **situations de contrainte physique**
- 3 : **Harcèlements sexuels** et pressions exercées pour obtenir un acte sexuel
- 4 : **Agressions sexuelles**



Part des femmes et des hommes parmi les victimes témoignant de violences de genre

Enquête « Le sexisme au sein de notre métier » sur les agissements et les outrages sexistes en architecture subies par les indépendant·e·s (UNSFA, 2022)

Le professionnalisme des architectes est l'élément qui cristallise la majorité des violences verbales

Quelle(s) violence(s) verbales ?

Négation du professionnalisme

(68%)

Interpellation familière

(21%)

Propos réduisant à un objet sexuel

(15%)

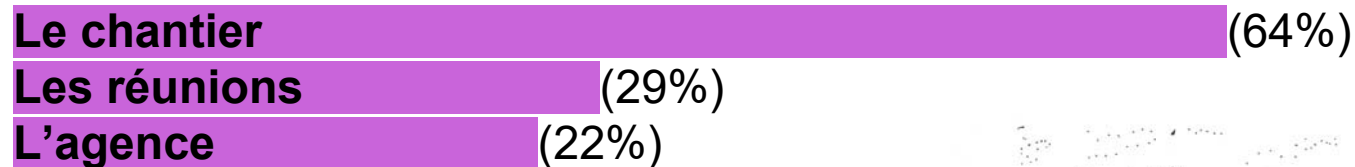
Propos sur le corps ou la tenue

(14%)



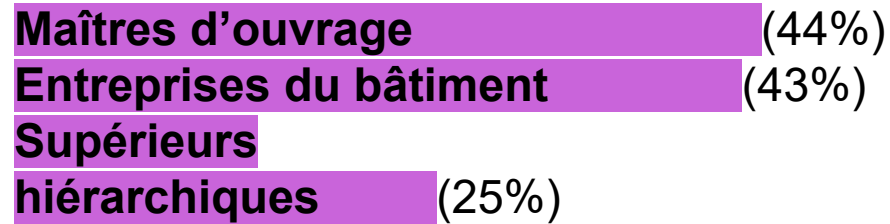
Les indépendantes subissent des violences de genre sur les chantiers, mais aussi à l'agence et pendant les réunions

Dans quelle(s) situations ?



Ces violences sont exercées le plus souvent par des maîtres d'ouvrage et des entrepreneurs du bâtiment

Qui sont les *agresseurs* ?



Illustrations © Aude Bellanger
L'équipe remercie chaleureusement
Aude Bellanger d'avoir prêté les illustrations.

Outre le dommage psychologique et psychique, les victimes témoignent de l'impact de ces violences sur leur carrière et leur pratique

Quelles conséquences ?

Fin de collaboration, de mission, licenciement (31%)

Mise en place de stratégies (chantier) (21%)

Promotion/avancement bloqué (18%)

Mise en place de stratégies pro. (13%)

Installation

comme indépendante (5%)

« Chantage sexuel constant de la part de toute personne détentrice d'un pouvoir. J'ai changé de métier de 26 à 45 ans pour m'occuper d'un atelier d'arts plastiques majoritairement pour enfants. Harcèlement sexuel de la part des différents patrons d'atelier où j'ai travaillé. En général, j'ai fait celle qui ne comprend pas et je suis partie dès que j'ai eu fini mon contrat »

Une femme, > 55 ans, libéral (n°509).

Pistes pour la suite, fin de la recherche début 2024

Féminisation -> mesurer la part des diplômées qui échappe à l'observation

Inégalités -> mesurer les discriminations, en particulier celles qui seraient spécifiques au monde de l'architecture

Violences -> élargir le spectre des observations à la formation et au salariat

- Voir les impacts de ces trois dimensions sur les carrières
- Faire des hypothèses sur ce qui « fait système » pour préparer les suites de la recherche.